

東北の景気動向

1. 概況

－平成25年4月の経済指標の動きを中心とした東北の景気は「東日本大震災の復興需要等により、緩やかに持ち直しつつある。」－

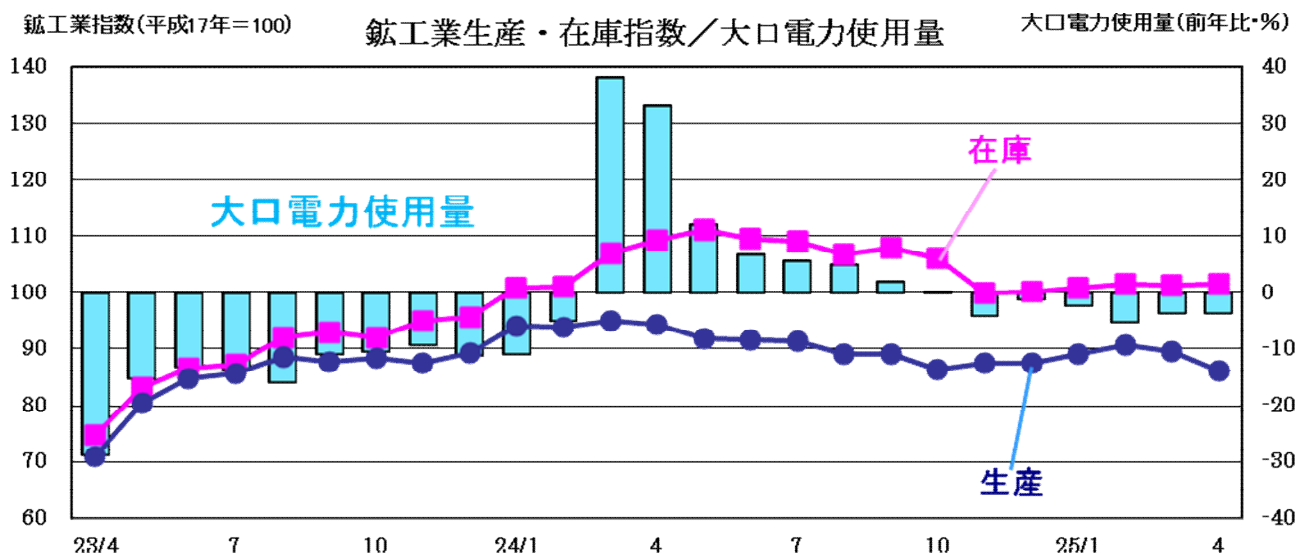
個別項目をみると、鉱工業生産指数は2カ月連続で低下した。個人消費は、大型小売店販売額が前年同月比▲1.5%減と2カ月振りの減少となった。乗用車新車販売については前年同月比▲2.7%減と8カ月連続で前年を下回った。住宅投資は18.3%増と3カ月連続で前年を上回った。公共投資は、震災復旧関連工事受注が引き続き好調であり、2カ月振りに前年を上回った。雇用については、有効求人倍率が前月比0.02ポイント上昇し、全国平均を15カ月連続で上回っている。企業倒産については倒産件数が2カ月連続で前年を下回り、依然として小康状態を保っている。

2. 個別指標

○生産動向

東北6県4月の鉱工業生産指数は86.1となり、前月比▲3.8%低下した。パルプ・紙・紙加工品、電気機械工業、その他工業等12業種で上昇し、電子部品・デバイス工業、一般機械工業、情報通信機械工業等6業種で低下した。海外需要の落ち込みにより、半導体製造装置などの主力産業での落ち込みが大きかった。自動車関連や製紙パルプについては海外向けが回復傾向で推移し、一部生産持ち直しの動きが続いている。

東北7県4月の大口電力使用量は、輸出関連企業を中心に稼働減少の動きが続いており、前年同月比では▲3.7%の減少となり、6カ月連続で前年を下回った。

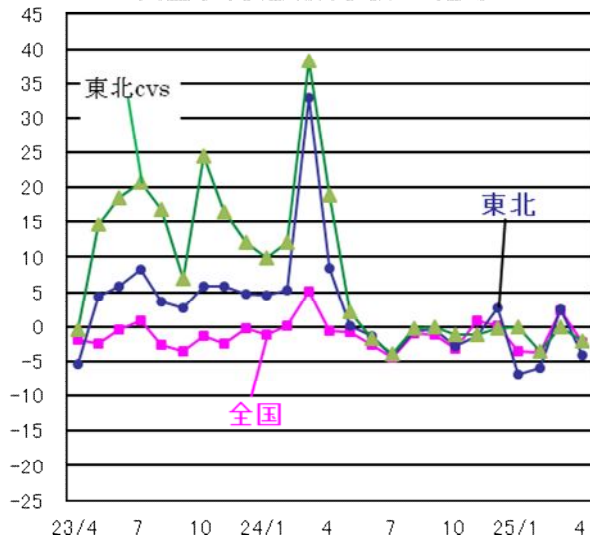


○個人消費

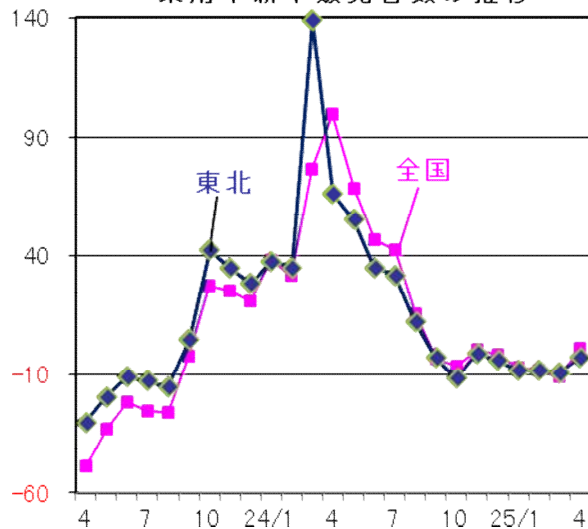
東北6県4月の大型小売店販売額(全店ベース)は987億円で前年同月比▲1.5%減と2カ月振りに減少となった。既存店ベースでも同▲4.1%減少した。百貨店販売額(全店ベース)は、172億円で同▲3.1%減少し、既存店ベースでも同▲3.1%減と2カ月振りに減少した。スーパー販売額(全店ベース)は815億円で同▲1.2%減少し、既存店ベースでも同▲4.3%減と2カ月振りに減少となった。天候が不安定だったことや、前年より日曜日が一日少なかったことなどが影響した。商品別では春物衣料、婦人靴・ハンドバックなどが不振で、飲食料品では物産展などが好調であった。東北6県のコンビニエンスストア販売額(全店ベース)は561億円で同3.0%増と24カ月連続での増加となり、既存店ベースでは同▲2.1%減と2カ月振りに減少となった。引き続き飲食料品や冷凍食品、惣菜などが好調であった。

東北7県4月の乗用車新車販売台数(乗用車新車登録台数+軽自動車販売台数)は34,428台で前年同月比▲2.7%減と8カ月連続で前年を下回った。エコカー補助金終了と震災後の買い替え需要の一巡による影響が続いている。普通車は7,823台で前年同月比▲2.3%減少、小型車は11,364台で同▲8.1%減少、軽自動車は15,241台で同1.5%増加した。

(前年比%) 大型小売店販売額の推移



(前年比%) 乗用車新車販売台数の推移



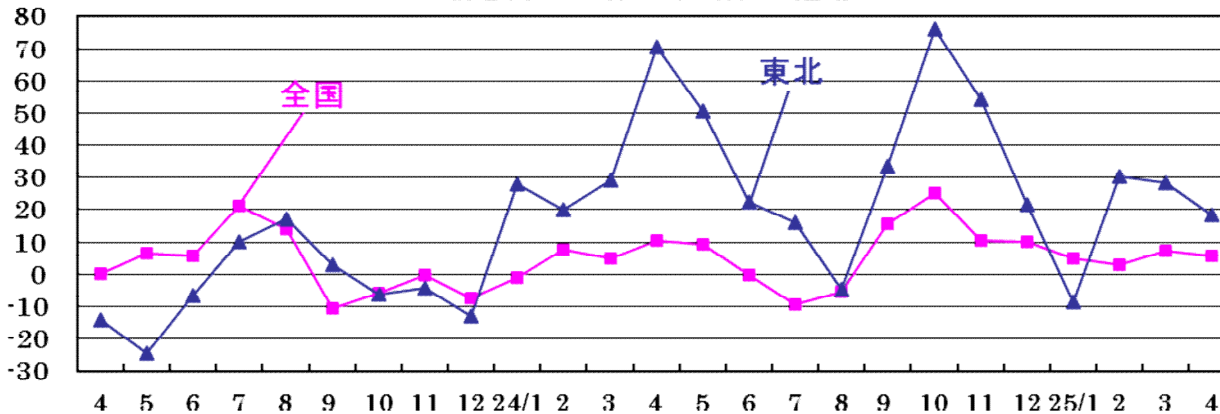
○住宅投資・公共投資・設備投資

東北7県4月の新設住宅着工戸数は7,002戸で前年同月比18.3%増加し、3カ月連続で前年を上回った。利用関係別では持家が3,839戸で前年同月比20.4%増加、貸家は2,521戸で同15.0%増加、分譲は642戸で同18.9%増加した。宮城・秋田の貸家と岩手・宮城の分譲が好調であった。

東北7県4月の公共工事請負額は、4,283億円の前年同月比55.0%増加し、2カ月振りに前年を上回った。岩手・福島で100%を超える増加となったほか、青森・宮城を除く5県で前年同月比プラスとなり、依然高い水準で推移している。着工建築物非居住用床面積は同33.4%増加し、3カ月連続で前年を上回った。

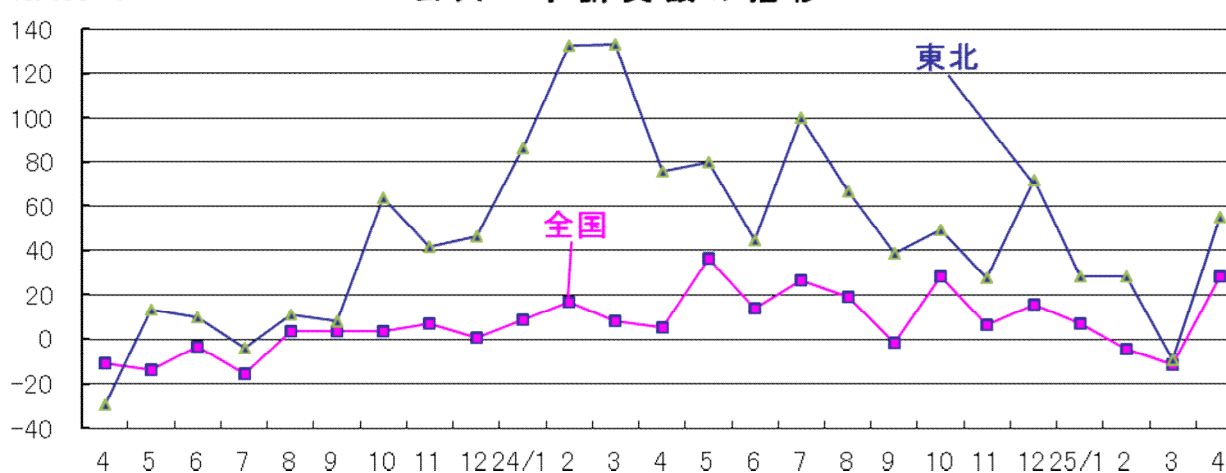
(前年比%)

新設住宅着工戸数の推移



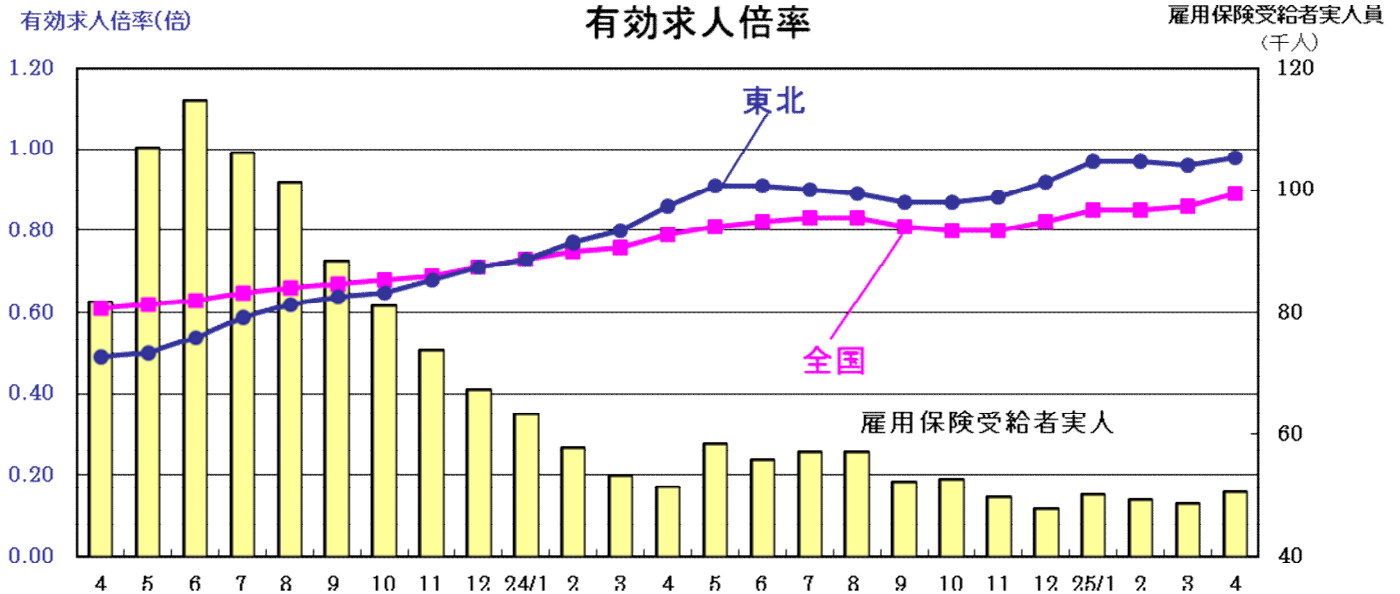
(前年比%)

公共工事請負額の推移



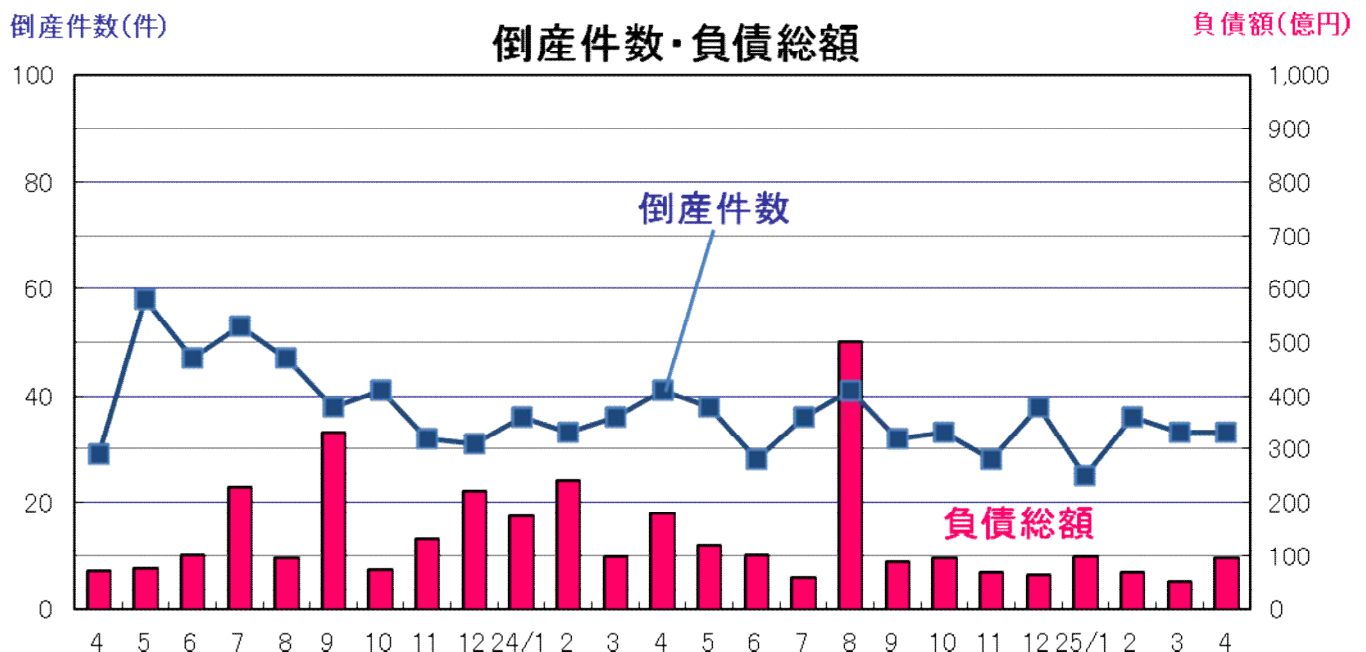
○雇用

東北7県4月の有効求人倍率は、0.98倍で前月に比べて0.02ポイント上昇し、15カ月連続で全国平均を上回った。宮城・福島では依然1倍以上となっており、高い水準を維持している。被災県を中心に建設業、医療福祉、卸売・小売業の求人が高止まりしているものの、製造業・サービス業での新規求人数は減少傾向にある。また、事務系職業では求職者数が求人数を上回っている状況が続いている。雇用保険受給者実人員は51千人で、14カ月連続で前年同月を下回った。



○企業倒産

東北7県4月の企業倒産件数（倒産5法に基づく法的整理のみ対象）は33件で、前年同月比▲19.5%減と2カ月連続で前年を下回った。負債総額は95億円で同▲46.8%の減少となった。県別件数では、山形9件、宮城8件、秋田5件、青森・福島・新潟3件、岩手2件となっている。依然として震災復興需要や金融機関の中小企業支援策姿勢が倒産を抑制しており、小康状態を保っている。震災から2年以上が経過し、非常時の企業支援体制が徐々に平常時に戻りつつあり、今後は円安による資材・燃料費の値上がりも懸念され、幅広い業界に影響を与えることが予想される。震災の影響による休眠企業や疲弊企業も少なくないことから、徐々に倒産が増加に転じていく可能性もある。



(文責 佐々木)

主要経済指標

項目	鉱工業生産指数		鉱工業在庫指数		電灯・電力使用量		大型小売店販売額		コンビニストア販売額		乗用車新車販売台数		国内企業物価指数 平成22年=100
	平成17年=100		平成17年=100		億kWh		億円		億円		台 (普通、小型、軽の合計)		
	(季節調整済)		(季節調整済)										
地域	全国	* 東北	全国	* 東北	全国[9社]	東北	5,147店	485店	48,600店	3,471店	全国	東北	全国
平成21年	81.1	81.3	93.1	93.6	8,392.7	774.1	197,758	11,620	79,809	5,408	3,927,449	380,984	103.0
平成22年	94.4	92.5	96.6	81.0	8,988.9	827.1	195,791	11,726	81,136	5,572	4,212,268	406,253	100.0
平成23年	92.2	87.3	100.3	102.0	8,522.0	747.5	195,933	11,934	87,747	6,110	3,519,873	361,103	101.5
平成24年	91.5	90.9	107.2	105.7	8,530.9	780.6	195,935	12,483	94,772	6,843	4,611,315	469,242	100.7
平成24年4-6	93.4	92.5	108.6	109.9	1,979.0	182.6	47,099	3,008	23,336	1,679	1,120,687	117,073	101.1
7-9	89.5	89.9	109.1	107.8	2,202.1	189.7	47,396	3,087	25,251	1,849	1,137,662	115,251	100.2
10-12	87.8	87.1	106.4	102.0	2,001.0	185.3	53,366	3,305	24,152	1,745	906,335	90,042	100.2
平成25年1-3	89.7	89.7	103.4	101.3	2,258.3	220.7	47,709	3,050	22,683	1,627	1,313,513	134,028	100.9
平成24年2月	94.4	93.9	103.1	101.1	785.9	75.4	14,659	950	7,082	503	448,744	41,673	101.1
3月	95.6	95.0	107.5	107.0	761.0	72.2	16,032	1,017	7,715	551	640,219	70,718	101.6
4月	95.4	94.2	109.6	109.2	695.4	65.0	15,664	1,002	7,598	545	350,923	35,385	101.7
5月	92.2	91.8	108.8	111.1	649.4	59.5	15,753	1,009	7,920	567	337,576	36,873	101.2
6月	92.6	91.5	107.5	109.4	634.2	58.1	15,682	997	7,818	567	432,188	44,815	100.5
7月	91.7	91.4	110.6	109.0	677.7	59.3	17,123	1,050	8,604	621	444,845	45,690	100.0
8月	90.2	89.1	108.8	106.4	768.1	64.8	15,568	1,086	8,672	644	315,519	31,909	100.2
9月	86.5	89.1	107.8	107.9	756.3	65.6	14,705	951	7,975	584	377,298	37,652	100.4
10月	87.9	86.3	107.7	106.0	653.3	59.5	15,678	991	8,057	580	298,765	31,606	100.1
11月	86.7	87.4	106.4	99.9	637.9	58.5	16,636	1,022	7,741	558	323,885	32,707	100.1
12月	88.8	87.6	105.1	100.2	709.8	67.3	21,052	1,292	8,354	606	283,685	25,729	100.3
平成25年1月	89.1	89.0	104.7	101.0	792.5	78.2	16,872	1,063	7,542	541	331,462	31,639	100.6
2月	89.6	90.7	102.6	101.5	756.1	71.7	14,239	918	7,033	505	412,333	38,159	101.0
3月	90.4	89.5	102.8	101.3	709.7	70.8	16,598	1,069	8,108	581	569,718	64,230	101.1
4月	p91.9	p86.1	p103.4	p101.6	656.0	62.5	p15,509	p987	p7,789	p561	308,357	34,428	p101.4
前年同月比(%)	※1.7	※▲3.8	※0.6	※0.3	▲6.0	▲3.8	▲2.3	▲4.1	▲2.6	▲2.1	0.8	▲2.7	※0.3
資料	経済産業省・東北経済産業局				東北電力		経済産業省・東北経済産業局				自販連宮城県支部他		日本銀行

項目	新設住宅着工戸数		非居住用着工床面積		公共工事請負額		有効求人倍率		完全失業率	企業倒産			
	戸		千㎡		億円		%		%	件・億円			
	全国	東北	全国	東北	全国	東北	全国	東北	全国	全国		東北	
平成21年	788,410	52,067	41,380	4,209	★123,776	★15,710	0.47	0.37	5.1	13,306	68,101	733	2,188
平成22年	813,126	51,479	44,522	4,391	★112,827	★13,767	0.52	0.45	5.0	11,658	69,368	624	1,666
平成23年	834,117	49,343	47,253	4,438	★112,249	★17,865	0.65	0.58	☆4.5	11,369	34,637	524	1,955
平成24年	882,797	65,629	50,259	5,594	★123,820	★25,866	0.80	0.86	4.3	11,129	37,745	420	1,794
平成24年4-6	215,851	16,343	12,570	1,365	32,507	6,391	0.81	0.89	4.4	2,793	6,128	107	401
7-9	227,097	17,406	13,355	1,623	35,292	7,590	0.82	0.89	4.2	2,646	10,950	109	652
10-12	240,340	19,797	13,192	1,443	30,936	6,569	0.81	0.89	4.2	2,723	6,811	99	229
平成25年1-3	209,714	13,886	12,915	1,177	25,085	5,316	0.85	0.97	4.2	2,548	5,404	94	221
平成24年2月	66,928	3,423	3,586	369	7,049	1,179	0.75	0.77	4.5	976	6,290	33	239
3月	66,597	4,074	3,674	398	13,977	2,949	0.76	0.80	4.5	1,040	3,582	36	99
4月	73,647	5,920	4,011	437	12,431	2,764	0.79	0.86	4.6	884	1,811	41	179
5月	69,638	5,220	4,036	451	8,686	1,562	0.81	0.91	4.4	1,013	2,541	38	120
6月	72,566	5,203	4,523	477	11,390	2,065	0.82	0.91	4.3	896	1,776	28	102
7月	75,421	6,147	4,208	613	12,149	2,858	0.83	0.90	4.3	943	7,152	36	61
8月	77,500	5,455	4,447	491	11,368	2,482	0.83	0.89	4.2	851	2,021	41	502
9月	74,176	5,804	4,700	519	11,775	2,250	0.81	0.87	4.2	852	1,777	32	89
10月	84,251	7,311	4,545	557	13,721	3,022	0.80	0.87	4.2	961	2,317	33	95
11月	80,145	7,233	4,107	463	8,972	1,811	0.80	0.88	4.1	938	2,495	28	69
12月	75,944	5,253	4,540	423	8,243	1,736	0.82	0.92	4.3	824	1,999	38	65
平成25年1月	69,289	4,191	3,890	332	6,039	1,132	0.85	0.97	4.2	854	2,295	25	99
2月	68,969	4,459	4,324	374	6,708	1,513	0.85	0.97	4.3	858	1,663	36	69
3月	71,456	5,236	4,701	471	12,338	2,671	0.86	0.96	4.1	836	1,446	33	53
4月	77,894	7,002	5,050	583	15,991	4,283	0.89	0.98	4.1	838	6,691	33	95
前年同月比(%)	5.8	18.3	25.9	33.4	28.6	55.0	※0.03	※0.02	※0.0	▲5.2	269.5	▲19.5	▲46.8
資料	国土交通省				保証事業協会		厚労省		総務省	帝国データバンク			

1.*は新潟県を含まない。pは速報値。全国電灯・電力使用量は沖縄電力を含まない。

2.前年比の※は前月比。(鉱工業生産・在庫指数は前月比増減率を表す)

3.大型小売店販売額、コンビニエンスストアの前年同月比は、既存店ベース前年操業中店舗と比較しているため、実数比(全店ベース)の値と異なる。

コンビニエンスストア売上は、24年1月分から調査事業所の見直しを行ない、フランチャイズ店舗分を算入した。前年同月比増減は見直しに伴う調整を行なった。

4.完全失業率および有効求人倍率は、季節調整法の見直し等により、過去に遡って改定されている。

5.完全失業率の☆は、23年3月から23年8月までは岩手・宮城・福島が調査不能のため除外されている。

6.公共工事請負額年間集計は年度(各年4月～3月)の計数(★印)。2012年4月より、実績値(以前は東日本建設業保証のみ掲載)

7.鉱工業生産指数23年1月～24年3月分年間補正した。

8.国内企業物価指数23年1月以降は、平成22年基準指数の値とした。平成21年分は平成17年基準指数の値。