

# 東北の景気動向

## 1. 概況

－平成26年4月の経済指標の動きを中心とした東北の景気は、消費税増税に伴う駆け込み需要の反動減が影響し「震災前の水準まで回復しているものの、弱めの動きが見られる」－

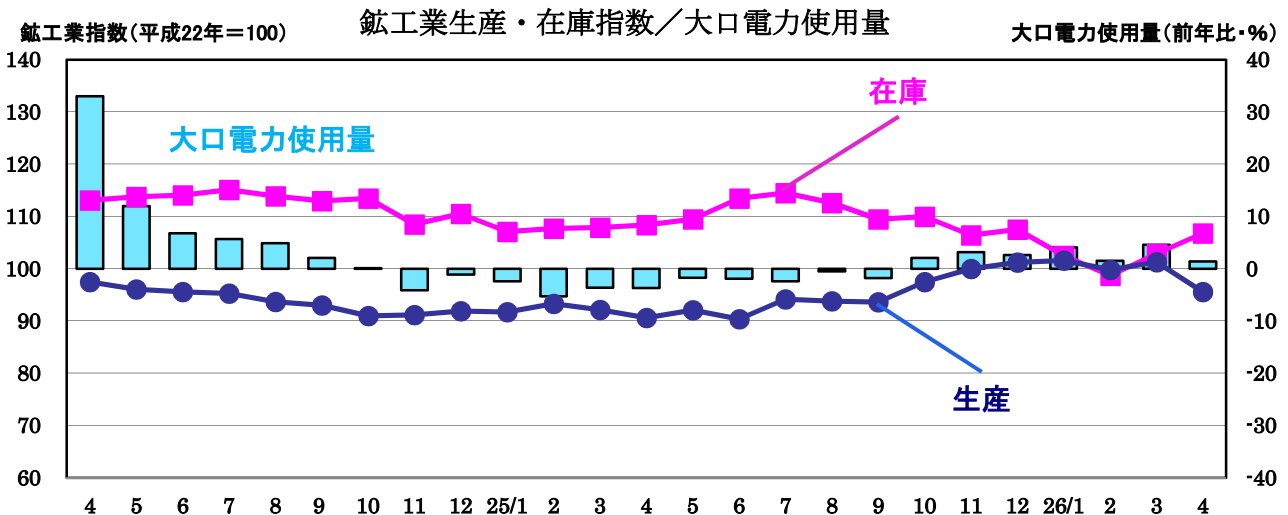
個別項目をみると、鉱工業生産指数は2カ月振りに低下した。個人消費は、大型小売店販売額が前年同月比▲4.6%減と3カ月振りに減少となった。乗用車新車販売については前年同月比▲6.7%減と8カ月振りに前年を下回った。住宅投資は前年同月比▲13.9%減と15カ月振りに前年を下回った。公共投資は、震災復旧関連工事受注が引き続き好調であるものの、前年同月比▲0.5%減少し4カ月振りに前年を下回った。雇用については、有効求人倍率が前月比0.02上昇し、全国平均を27カ月連続で上回っている。企業倒産については倒産件数が2カ月連続で前年同月を上回り、負債総額についても前年同月比増加した。

## 2. 個別指標

### ○生産動向

東北6県4月の鉱工業生産指数は95.6となり、前月比▲5.6%低下した。金属製品工業等3業種で上昇し、輸送機械工業、情報通信機械工業等12業種で低下した。上昇品目では津波被害の復旧に伴う水門や医薬品が増加した。一方、低下品目では消費税増税による反動減の影響から、自動車用エンジン、乗用車、機関部品、カーナビゲーションシステム等の自動車関連品目やノート型パソコンが低下した。そのほかの低下品目でみると、3月の消費税増税前の駆け込み需要を見越した生産増加による反動減が影響した。

東北7県4月の大口電力使用量は、引き続き生産回復の動きが続いていることなどから、前年同月比では1.4%の増加となり、7カ月連続で前年実績を上回った。

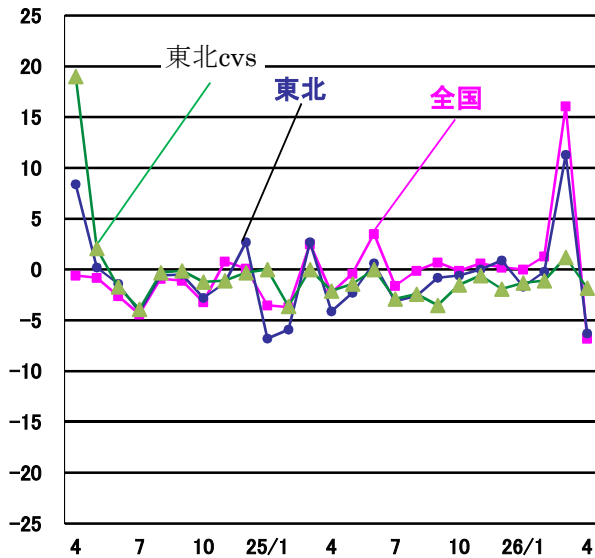


### ○個人消費

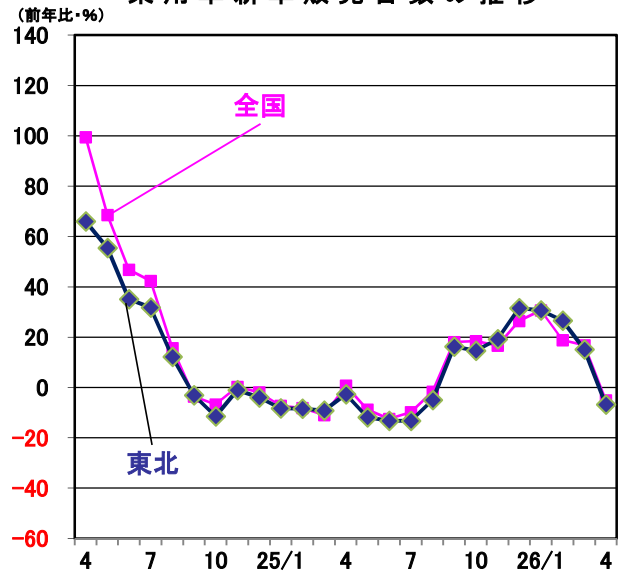
東北6県4月の大型小売店販売額(全店ベース)は、942億円で前年同月比▲4.6%の減少となり、3カ月振りに前年を下回り、既存店ベースでも同▲6.3%減と2カ月振りに減少となった。百貨店販売額(全店ベース)は、150億円で同▲13.0%減少し、既存店ベースでも同▲13.0%減と2カ月振りに減少した。スーパー販売額(全店ベース)は792億円で同▲2.8%減少し、既存店ベースでも同▲4.8%減と2カ月振りに減少となった。百貨店では消費税増税に伴う駆け込み需要の反動減により、主力の衣料品をはじめ身の回り品、高額品等すべての商品で前年同月比マイナスとなった。スーパーでも家庭用電気機械器具を除くすべての商品で前年同月比マイナスとなった。東北6県のコンビニエンスストア販売額(全店ベース)は、576億円で同2.7%増と36カ月連続での増加となり、既存店ベースでは同▲1.8%の減少となった。ファストフード、弁当、おにぎり、アイス、チケット販売などが引き続き好調であり、たばこは駆け込み需要の反動減で減少した。

東北7県4月の乗用車新車販売台数(乗用車新車登録台数+軽自動車販売台数)は32,114台で前年同月比▲6.7%減と8カ月振りに前年を下回った。内訳をみると、普通車は6,977台で前年同月比▲10.8%減少、小型車は10,637台で同▲6.4%減少、軽自動車は14,500台で同▲4.9%減少した。先月の消費税増税前の駆け込み需要からの反動減により、青森・岩手を除く5県で前年同月比マイナスとなった。

(前年比・%) 大型小売店販売額の推移



(前年比・%) 乗用車新車販売台数の推移

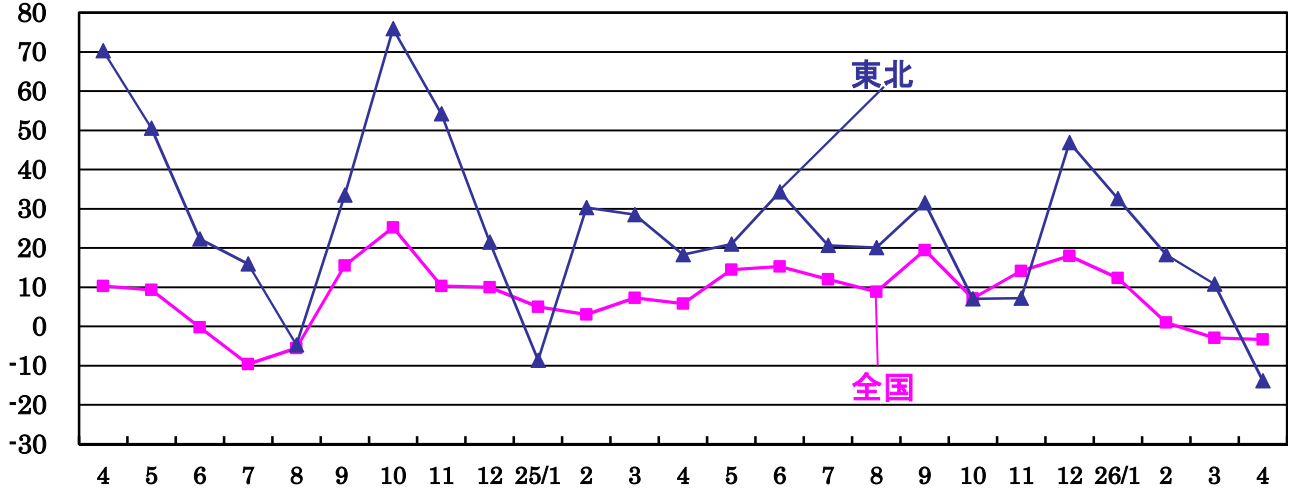


○住宅投資・公共投資・設備投資

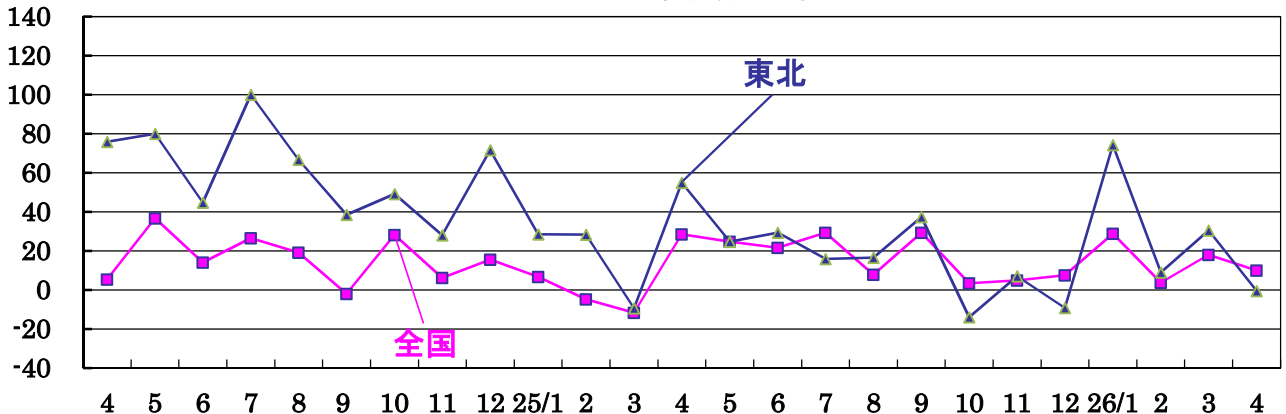
東北7県4月の新設住宅着工戸数は6,031戸で前年同月比▲13.9%減少し、15カ月振りに前年を下回った。利用関係別では持家が3,247戸で前年同月比▲15.4%減少、貸家は2,054戸で同▲18.5%減少、分譲は730戸で同13.7%増加した。青森・岩手を除く5県で前年同月比減少となった。

東北7県4月の公共工事請負額は、4,260億円の前年同月比▲0.5%減少し、4カ月振りに前年を下回った。被災3県のうち岩手・宮城の2県は前年同月比増加し、依然として高い水準で推移しているが、福島が同▲38.8%減少した。着工建築物非居住用床面積は同▲12.2%減少し、2カ月連続で前年を下回った。

(前年比・%) 新設住宅着工戸数の推移

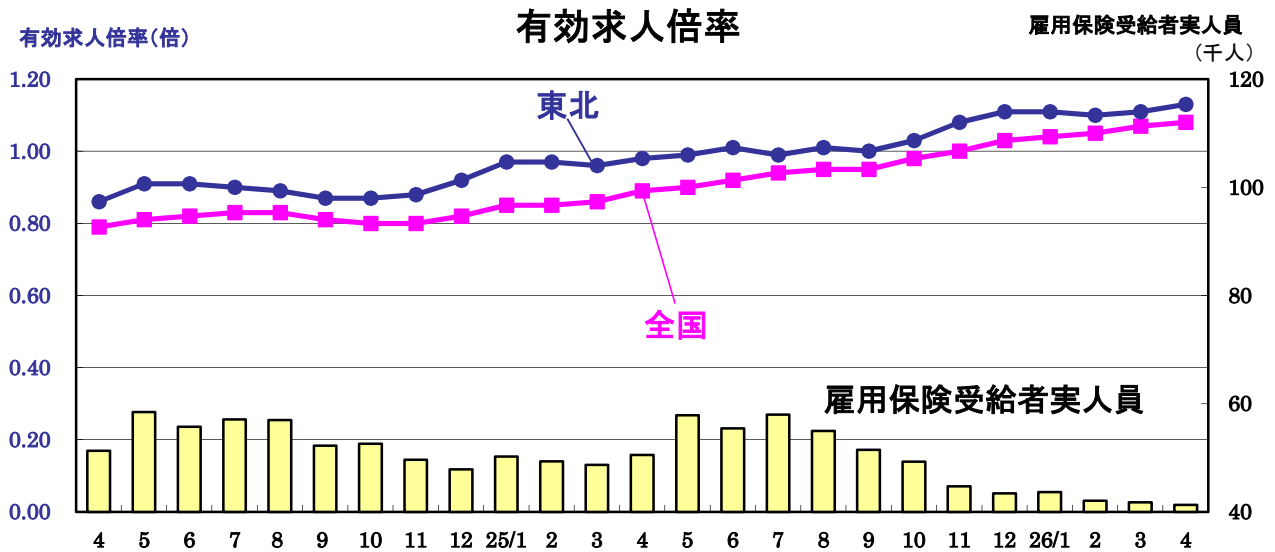


(前年比・%) 公共工事請負額の推移



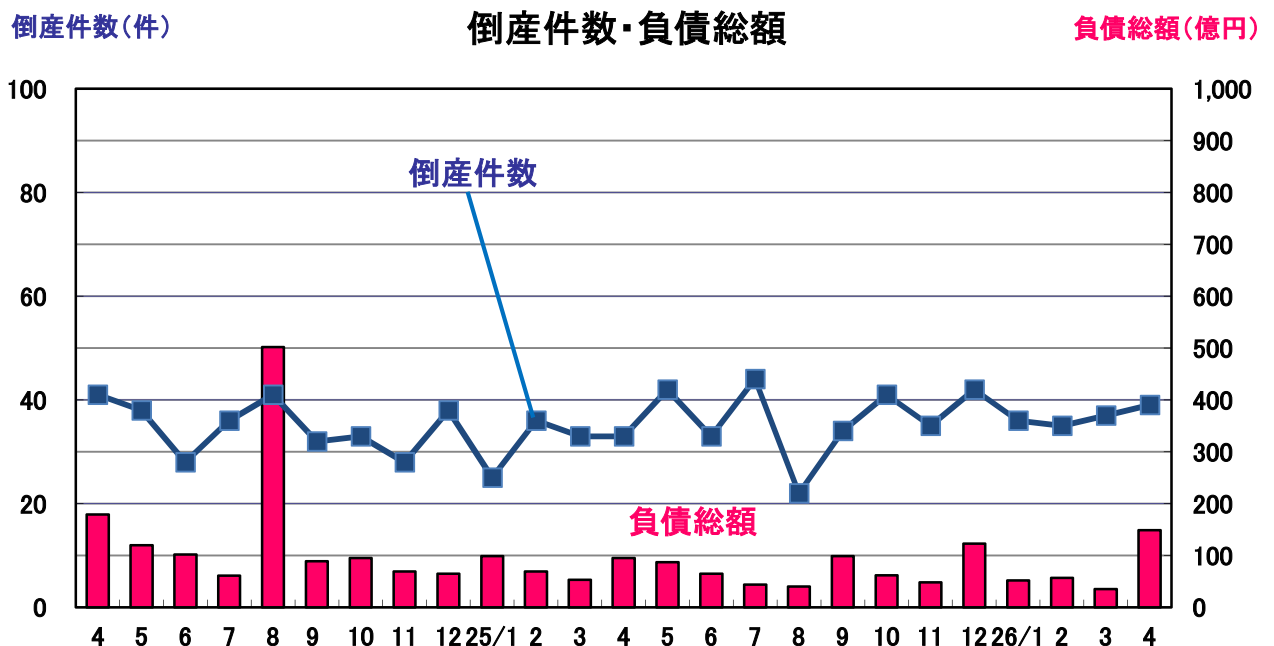
## ○雇用

東北7県4月の有効求人倍率は、1.13倍で前月より0.02上昇し、27カ月連続で全国平均を上回った。岩手・宮城・山形・福島・新潟では1倍以上が続いている。製造業、医療・福祉、運輸業での前年同月比新規求人が伸びた。被災県を中心に医療・福祉や卸売・小売業、サービス業の求人数は依然として高止まりしており、人手不足の状況は改善されていない。雇用保険受給者実人員は41千人で、9カ月連続で前年同月を下回った。



## ○企業倒産

東北7県4月の企業倒産件数（倒産5法に基づく法的整理のみ対象）は39件で、前年同月比18.2%増と2カ月連続で前年を上回り、負債総額も149億円と同56.9%の増加となった。県別倒産件数では、山形10件、青森9件、新潟6件、宮城5件、岩手4件、福島3件、秋田2件となり、前年同月比では青森・岩手・山形・新潟が増加した。業種別では、建設業、サービス業、小売業、製造業などの中堅・小規模企業の倒産が目立った。倒産件数はやや増加傾向にあり、負債額も10億円以上の大型倒産が発生するなど、緩やかな増加基調となっている。建設業を中心とした復興需要等により、倒産件数・金額は小康状態となっているものの、今後は、消費税増税による急激な反動減や原材料費・人件費等の高騰もあり、消費マインドの冷え込みや企業体力の消耗による影響が懸念される。



(文責 佐々木)

主要経済指標

項目	鉱工業生産指数		鉱工業在庫指数		電灯・電力使用量		大型小売店販売額		コンビニストア販売額		乗用車新車販売台数		国内企業物価指数 平成22年=100
	平成22年=100		平成22年=100		億kWh	億円		億円		台			
	(季節調整済)		(季節調整済)			5,297店	498店	51,072店	3,677店	(普通、小型、軽の合計)			
単位	全国	*東北	全国	*東北	全国[9社]	東北	全国	*東北	全国	*東北	全国	東北	全国
平成22年	100.0	100.0	102.9	103.5	8,988.9	827.1	195,791	11,726	81,136	5,572	4,212,268	406,253	100.0
平成23年	97.2	89.3	105.0	105.7	8,522.0	747.5	195,933	11,934	87,747	6,110	3,519,873	361,103	101.5
平成24年	97.8	95.4	110.5	113.9	8,530.9	780.6	195,916	12,483	94,772	6,843	4,611,315	469,242	100.6
平成25年	97.0	94.2	105.7	110.8	8,385.5	772.2	197,773	12,528	98,724	7,095	4,555,526	462,666	101.9
平成25年4-6	96.1	91.0	107.6	113.5	1,933.5	181.8	47,782	3,026	24,313	1,753	994,666	105,857	101.5
7-9	97.8	93.9	107.5	109.5	2,207.3	185.3	48,009	3,088	26,340	1,895	1,157,173	113,744	102.4
10-12	99.6	99.6	105.5	107.5	1,986.4	184.4	54,273	3,364	25,387	1,820	1,090,174	109,037	102.6
平成26年1-3	102.5	100.9	105.0	101.4	2,282.7	223.0	51,369	3,202	24,137	1,708	1,588,321	163,612	102.9
平成25年2月	94.8	93.3	107.9	107.7	756.1	71.7	14,239	918	7,033	505	412,333	38,159	101.0
3月	95.1	92.1	107.2	107.9	709.7	70.8	16,598	1,069	8,108	581	569,718	64,230	101.1
4月	95.7	90.6	107.1	108.4	656.0	62.5	15,508	987	7,789	561	308,357	34,428	101.5
5月	97.7	92.1	107.5	109.5	645.4	61.7	15,889	1,009	8,252	594	308,020	32,533	101.5
6月	95.0	90.4	107.6	113.5	632.1	57.6	16,385	1,030	8,272	597	378,289	38,896	101.6
7月	97.6	94.2	108.4	114.5	694.8	60.8	17,127	1,039	9,014	635	401,356	39,646	102.2
8月	97.1	93.8	107.6	112.6	777.1	63.0	15,823	1,083	9,047	664	310,345	30,307	102.4
9月	98.6	93.6	107.5	109.5	735.4	61.5	15,059	966	8,280	596	445,472	43,791	102.6
10月	99.2	97.5	107.2	110.0	656.6	59.4	15,911	1,008	8,426	605	353,733	36,234	102.5
11月	99.5	100.0	105.7	106.4	647.6	60.1	16,963	1,037	8,198	587	377,955	38,982	102.5
12月	100.0	101.2	105.5	107.5	682.2	64.9	21,399	1,319	8,763	628	358,486	33,821	102.8
平成26年1月	103.9	101.6	105.1	102.5	798.2	77.5	17,117	1,058	7,946	566	433,316	41,367	103.0
2月	101.5	99.8	104.2	98.7	759.4	73.9	14,690	929	7,468	527	489,838	48,310	102.9
3月	102.2	101.3	105.7	102.9	725.1	71.6	19,562	1,215	8,723	615	665,167	73,935	102.9
4月	p99.6	p95.6	p105.2	p106.8	659.4	63.3	p14,668	p942	p8,113	p576	292,716	32,114	p105.7
前年同月比(%)	※▲2.5	※▲5.6	※▲0.5	※3.8	0.5	1.3	▲6.8	▲6.3	▲0.3	▲1.8	▲5.1	▲6.7	※2.8
資料	経済産業省・東北経済産業局				東北電力		経済産業省・東北経済産業局				自販連宮城県支部他		日本銀行

項目	新設住宅着工戸数		非居住用着工床面積		公共工事請負額		有効求人倍率		完全失業率	企業倒産			
	戸		千㎡		億円		%		%	件・億円			
	全国	東北	全国	東北	全国	東北	全国	東北	全国	件数		負債額	
平成22年	813,126	51,479	44,522	4,391	★112,827	★13,767	0.52	0.45	5.0	11,658	69,368	624	1,666
平成23年	834,117	49,343	47,253	4,438	★112,249	★17,865	0.65	0.58	☆4.5	11,369	34,637	524	1,955
平成24年	882,797	65,629	50,259	5,594	★123,820	★25,866	0.80	0.86	4.3	11,129	37,745	420	1,794
平成25年	979,683	79,094	55,948	6,562	★145,711	★31,423	0.93	1.01	4.0	10,264	27,487	420	884
平成25年4-6	241,349	20,308	14,518	1,810	40,701	8,902	0.90	0.99	4.0	2,694	12,139	108	247
7-9	257,341	21,602	14,627	1,891	43,227	9,292	0.95	1.00	4.0	2,558	5,327	100	183
10-12	271,279	23,298	13,888	1,684	32,481	6,117	1.00	1.07	3.9	2,464	4,617	118	233
平成26年1-3	216,943	16,637	14,741	1,281	29,303	7,112	1.05	1.11	3.6	2,318	5,302	108	144
平成25年2月	68,969	4,459	4,324	374	6,708	1,513	0.85	0.97	4.3	858	1,663	36	69
3月	71,456	5,236	4,701	471	12,338	2,671	0.86	0.96	4.1	836	1,446	33	53
4月	77,894	7,002	5,050	583	15,991	4,283	0.89	0.98	4.1	906	6,780	33	95
5月	79,751	6,317	4,614	442	10,842	1,948	0.90	0.99	4.1	950	1,544	42	87
6月	83,704	6,989	4,854	785	13,868	2,671	0.92	1.01	3.9	906	3,904	33	65
7月	84,459	7,421	4,853	683	15,725	3,313	0.94	0.99	3.8	952	1,796	44	44
8月	84,343	6,550	4,612	530	12,267	2,890	0.95	1.01	4.1	789	1,636	22	40
9月	88,539	7,631	5,162	678	15,235	3,089	0.95	1.00	4.0	817	1,895	34	99
10月	90,226	7,826	4,818	608	14,205	2,598	0.98	1.03	4.0	918	1,524	41	62
11月	91,475	7,753	4,579	547	9,416	1,940	1.00	1.08	4.0	820	1,335	35	48
12月	89,578	7,719	4,491	529	8,860	1,579	1.03	1.11	3.7	726	1,758	42	123
平成26年1月	77,843	5,559	4,657	353	7,776	1,974	1.04	1.11	3.7	809	3,017	36	52
2月	69,689	5,275	4,169	388	6,959	1,652	1.05	1.10	3.6	765	1,165	35	57
3月	69,411	5,803	5,915	540	14,568	3,486	1.07	1.11	3.6	744	1,120	37	35
4月	75,286	6,031	4,836	512	17,583	4,260	1.08	1.13	3.6	858	1,430	39	149
前年同月比(%)	▲3.3	▲13.9	▲4.2	▲12.2	10.0	▲0.5	※0.01	※0.02	※0.0	▲5.3	▲78.9	18.2	56.9
資料	国土交通省				保証事業協会		厚生労働省		総務省	帝国データバンク			

1.\*は新潟県を含まない。pは速報値。全国電灯・電力使用量は沖縄電力を含まない。

2.前年比の※は前月比(鉱工業生産・在庫指数は前月比増減率を表す)。

3.大型小売店販売額・コンビニエンスストアの前年同月比は、既存店ベース前年操業中店舗と比較しているため、実数比(全店ベース)の値と異なる。

コンビニエンスストア売上は、24年1月分から調査事業所の見直しを行ない、フランチャイズ店舗分を算入した。前年同月比増減は見直しに伴う調整を行なった。

4.完全失業率および有効求人倍率は、季節調整法の見直し等により、過去に遡って改定されている。

5.完全失業率の☆は、23年3月から23年8月までは岩手・宮城・福島のがデータが調査不能のため除外されている。

6.公共工事請負額年間集計は年度(各年4月～3月)の計数(★印)。2012年4月より、実績値(以前は東日本建設業保証のみ掲載)

7.鉱工業生産指数・在庫指数は、全国値・東北値ともに基準年を平成22年=100、としている。年間指数については原指数を記載。全国値は25年1月以降を年間補正済み。